

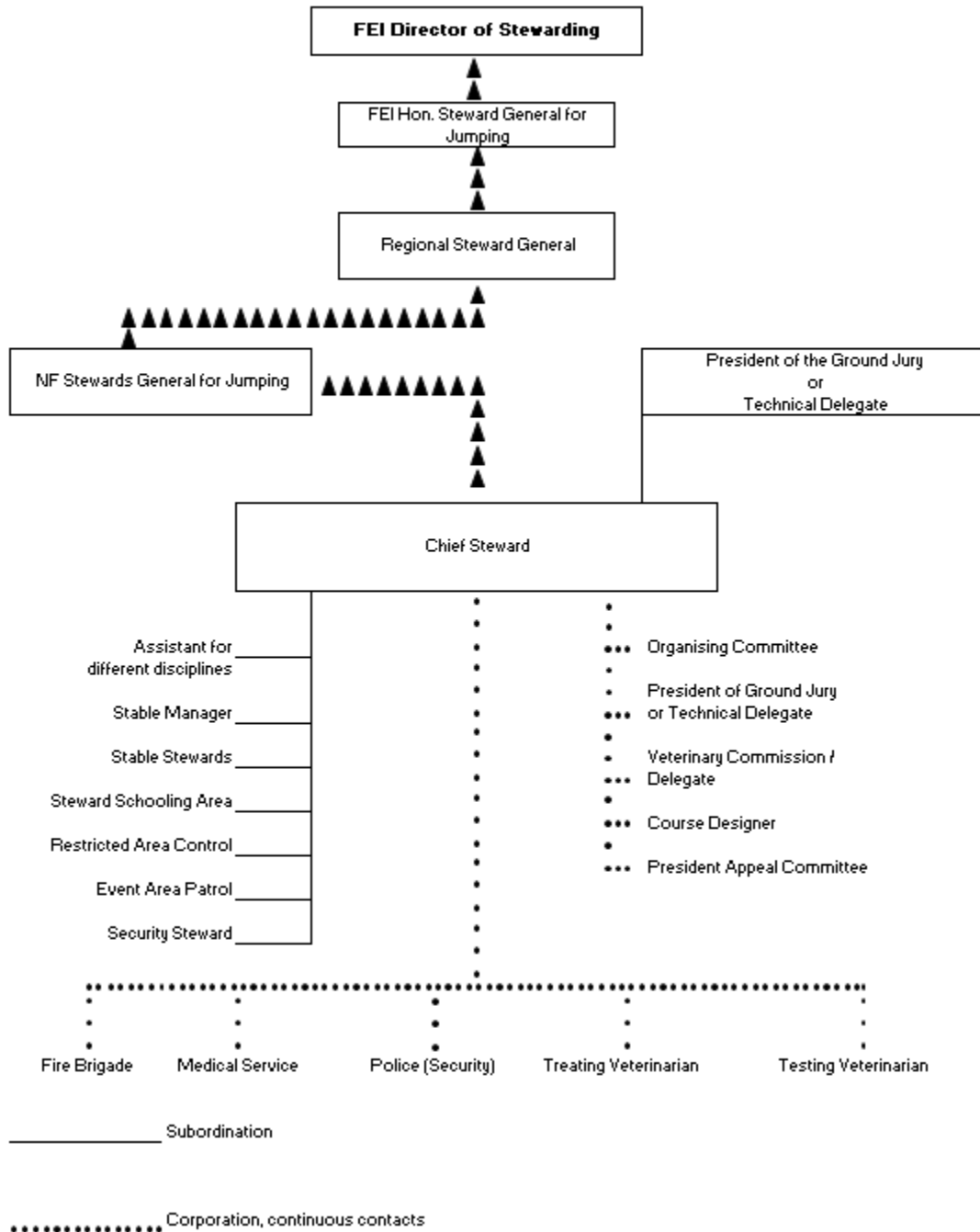
# **Анекси към Правилника на стюардите**

## Съдържание

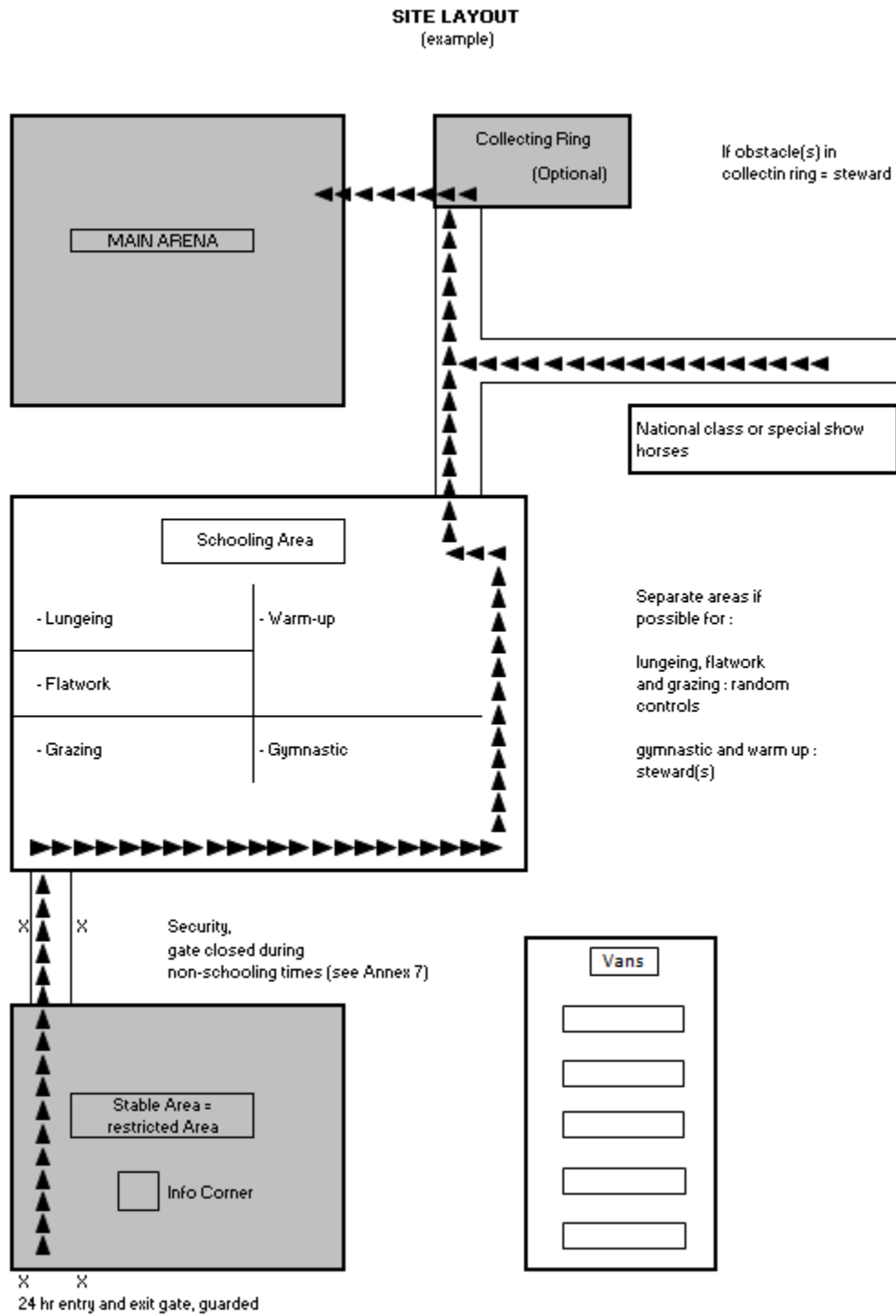
АНЕКС II – Място на Главния стюард.....	3
АНЕКС III – Изглед на съоръженията (пример).....	4
АНЕКС VI (Част I) – Упражнения по прескачане / тренировъчни плацове .....	5
АНЕКС VI (Част II) – Препятствия на загряващия/тенировъчния палц.....	7
АНЕКС VII – Ветеринарен преглед.....	9
АНЕКС VIII – Нощен контрол в конюшните .....	10
АНЕКС IX – Информационен картон за конюшната .....	11
АНЕКС X – Контрол на конюшните и дейности на стюардите на международно състезание.....	12
АНЕКС XI – Контрол на бинтове и амуниция по време на FEI състезания .....	14
АНЕКС XII – Разрешени облекла, амуниция и тренировъчни дейности .....	17
АНЕКС XIII – Тенировъчни методи преди или след състезание .....	19
АНЕКС XIV – Ръководство за стюардите.....	22
АНЕКС XV – Насоки за амуниция и седло .....	24

## АНЕКС II – Място на Главния стюард

### THE POSITION OF CHIEF STEWARD



## АНЕКС III – Изглед на съоръженията (пример)



## АНЕКС VI (Част I) – Упражнения по прескачане / тренировъчни плацове

Важно е да припомним, че всички плацове са различни по размер, тип на настилката и препятствията. Още нещо, трябва да се взема под внимание и способностите на ездачите и конете когато се решава кое е разрешено и кое не по време на подготовката. Състезателите са отговорни за всеки скок на техния кон и всяко действие, за което се счита, че не е в интерес на коня не трябва да се допуска.

### Състезателни, загряващи плацове и загряващи препятствия (JRs Art. 201)

#### 1. Загряващи препятствия

На загряващия плац ОК трябва да осигури минимум едно вертикално и едно широко препятствие. Терена трябва да в добро състояние позволяващо тренировка на конете. Ако има голям брой състезатели и достатъчно място може да се постави и допълнително препятствие. Всеки препятствия трябва да са построени и с флагове съгласно правилата. Загряващия плац трябва да бъде достатъчно голям за да има място за всички коне, които трябва да статират след 30 мин (20 състезатели). Твърде голямо пространство трябва да се избягва тъй като контролът ще е занижен.

1. Използването на съоръжения за препятствия, които не са осигурени от Организационния комитет, са забранени под заплахата за Отстраняване и/или Глоба (ПП чл. 242.2.6 и 240.1.5) освен с разрешението на Главния стюард преди старта на състезанието и всички състезатели да могат да ги използват.
2. Тренировъчните препятствия могат да бъдат скачани само в посоката, определена от техните флагове. Флаговете не могат да бъдат променяни без разрешението на главния стюард.
3. Барьерите трябва да:
  - a. Лежат в двата края в скоби
  - b. Единия край на земята, ако е по диагонал
  - c. Или изцяло на земята
4. Някоя част от загряващо препятствие не може да се държи или докосва от човек
5. Барьерите трябва да падат лесно когато са ударени
6. Ако бариер е поставен на ръба на скобата той трябва да бъде на задния ъ край. Позволено е бариера да бъде поставен на горния край на скобата която е правилно поставена на стойката. Това може да става и на широки препятствия при положение че задния край не е по-висок от предния.
7. Линии за разчет не са задължителни. Обаче ако се използват те трябва да са директно под препятствието или на не повече от 1 м пред него от към страната за отскачане. Ако има бариер за разчет от предната страна позволено е да има бариер и от задната страна на същото разстояние но не повече от 1 м
8. Всяко препятствие 1,30 м или по-високо трябва да има поне един хоризонтален или диагонал или на бариери на X в скоби от предната страна, независимо дали се използва бариер за разчет или не. По-ниският бариер(и) трябва да бъде под 1,30 м и ако са на диагонал или X единият им край може да бъде на земята.
9. Ако се използват бариери на X като най-горни елементи на препятствието:
  - a. Трябва да могат да падат поотделно

- b. Горните краища на бариерите не могат да са на повече от 1,30 м и трябва да лежат в скоби
  - c. Ако се използва хоризонтален бариер като заден на широко препятствие което от пред има бариери на X, този бариер трябва да бъде поне 20 см по-висок от центъра на X-а и трябва да е по-нисък от 1.30 м
10. Не се позволява минаване на ходом на бариери, които са повдигнати или поставени в скоби от единия или двата края. Минаване на ходом, тръс или галоп през бариери на земята е позволено.
  11. Не се позволява повече от един бариер от задната страна.
  12. Ако има достатъчно място могат да бъдат поставени бариер на земята не по-близо от 2,50 от предната страна на станционат не надвишаващ 1.30 м височина. Бариер на земята може да бъде поставен не по-близо от 2,50 м от задната страна ако препятствието се скача на тръс и не по-близо от 3 м ако се скача на галоп. Бариер от задната страна може да се поставя само на станционат.
  13. Шведски оксери не са позволени
  14. ОК може да предостави и материал симулиращ водно препятствие например биде. Ако има такава:
    - a. Предният му край не може да бъде зад предния край на препятствието
    - b. Задния край на бидето не може да бъде преди предния край на препятствието
    - c. Ако се използва на широко препятствие предния край на бидето не може да бъде повече от 1 м пред него
  15. Върху препятствието не може да има нищо (напр. попони или кърпи)
  16. За състезания където максималната височина не надвишава 1.40 м препятствията в загаряващия плац не могат да надвишават по височина и широчина с 10 см височината на класа който тече в момента. Ако класа е с височина над 140 см, препятствията в загаряващия плац не могат да надвишават 1.60 м по височина и 1.80 м по широчина.

## **2. Гимнастициране**

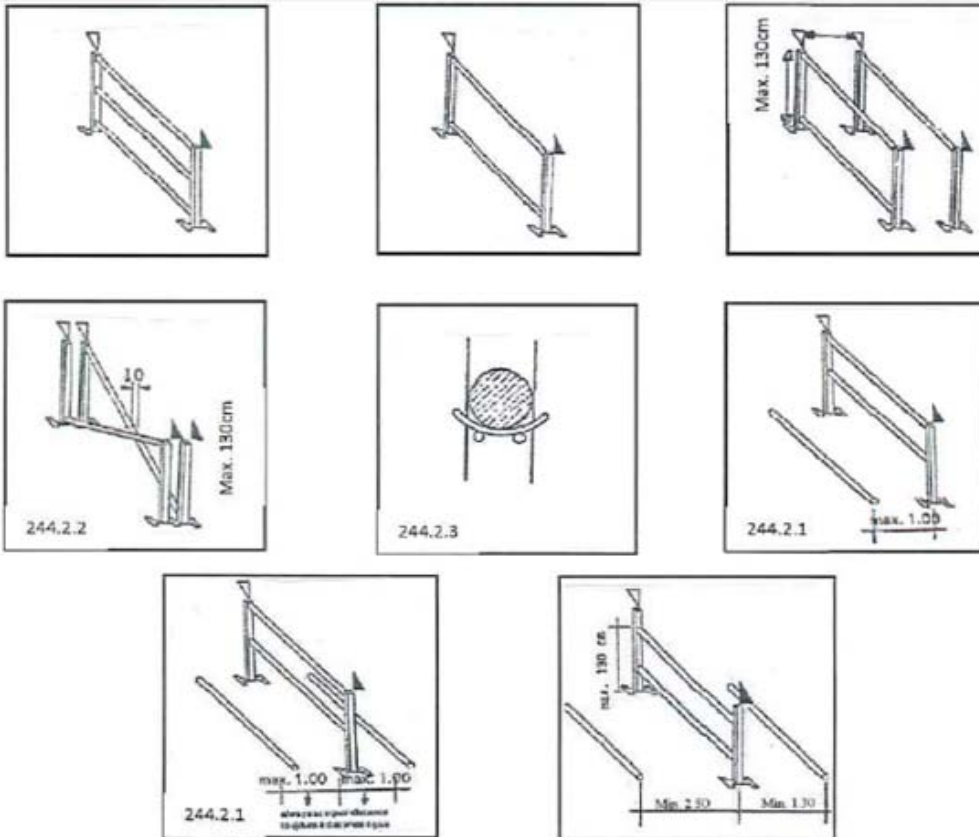
1. Състезателите могат да тренират конете си с упражнения за гимнастициране но за целта препятствията не могат да надвишват височина 1.30 м. Състезателите използващи такива препятствия не могат да нарушават правилата за бариране (подбиване) (JRs Art. 243.2.1)
2. Когато е възможно трябва да се даде възможност на състезателите да тренират конете си в присъствието на стюард няколко часа сутрин. Състезателите могат да променят препятствията ако не нарушават JRs Art. 201.4, 201.5 и 201.6.
3. Ако има достатъчно пространство и препятствия и условията за безопасност го позволяват могат да се изградят комбинации на коректни дистанции. Препятствия на скок скок мога да се използват само, ако са под 1.15 м височина.

## **3. Допълнителен загаряващ плац**

На състезание където има малък съседен загаряващ плац съседен на основния, от съображение за сигурност се позволява на не повече от следващите 4 коня да влизат в плаца едновременно. Основният и допълнителният загаряващи плацове трябва да бъдат контролирани от стюарди.

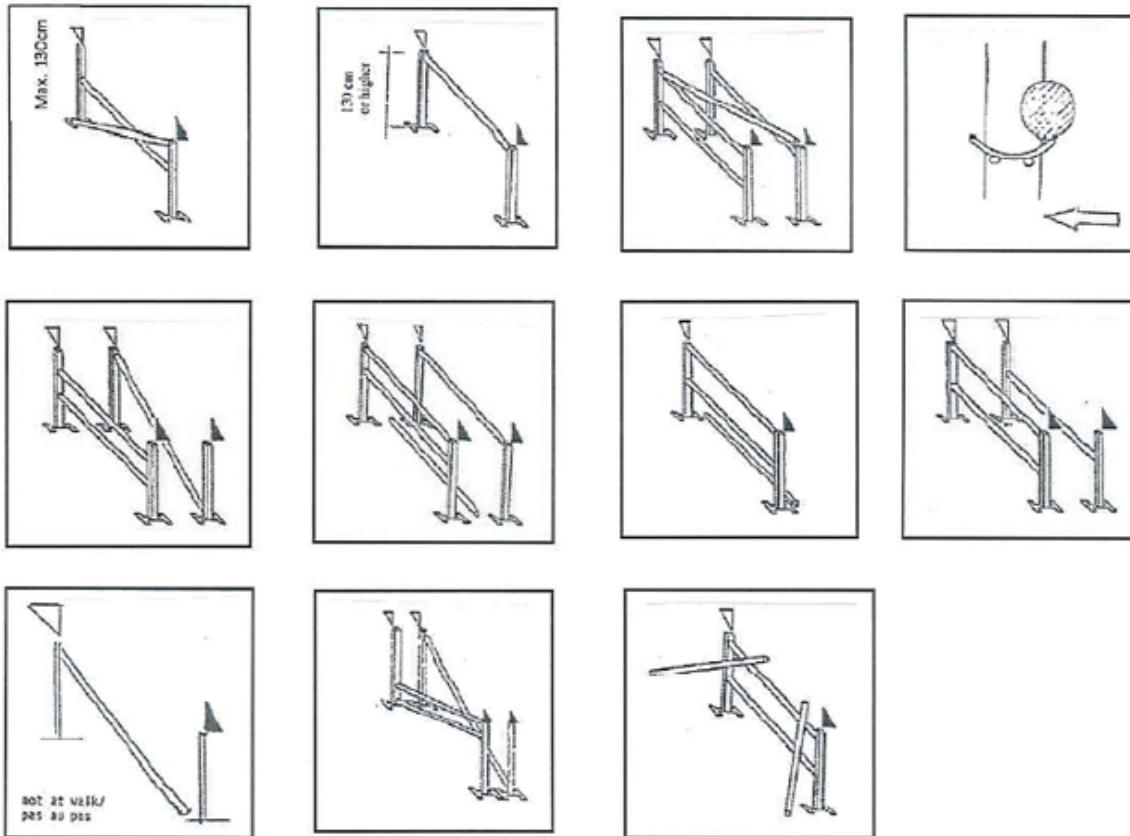
## АНЕКС VI (Част II) – Препятствия на загряващия/тренировъчния палц

Правилен на начин:

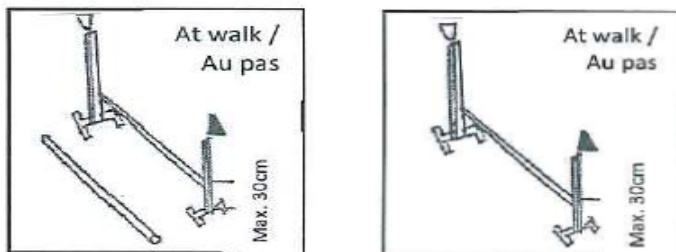


- Комбинациите са позволени при коректни дистанции
- Никога по-високи от 160 см и никога по-широки от 180 см за **коне**
- Никога по-високи от 135 см и никога по-широки от 145 см за **понита**

Непозволен начин:



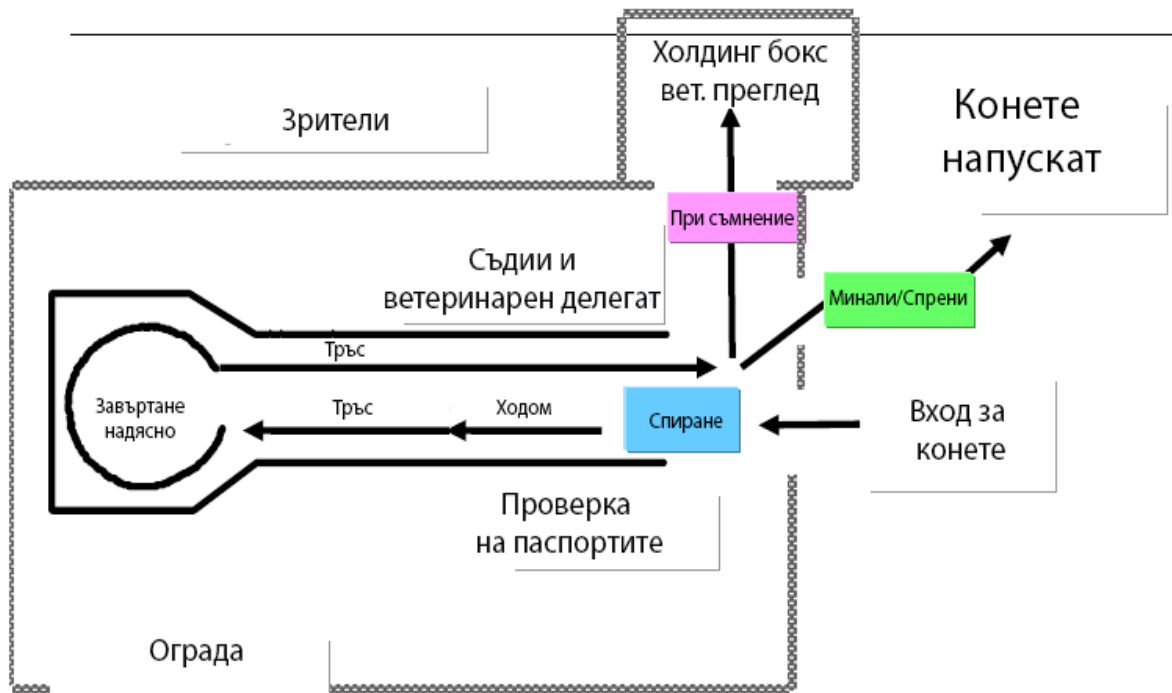
Не се позволяват бариери на ходом



За допълнителна информация виж АНЕКС VI Допълнение: <http://www.fei.org/stewards-manual>



## АНЕКС VII – Ветеринарен преглед



## АНЕКС VIII – Нощен контрол в конюшните

Дата:

Час		Нация	Име	Номер на кон	Подпис	Причини за посещенията (бележки)
Влизане	Излизане					

1. Само акредитирани конегледачи, които са искали разрешение могат да остане през нощта в конюшната, където са конете от тяхната нация
2. Всяко друго акредитирано лице посещаващо конюшната през нощта трябва да подписва протокол за нощен достъп. Това лице трябва да бъде придружавано от стюард
3. Конюшните трябва да бъдат посещавани приблизително на всеки час
4. Пушенето трябва да бъде ограничено само до позволените места
5. Празненства в конюшните не са позволени
6. В случай че на кон е даден медикамент, проверете за форма Medication Form I/II/III на този кон.

Поддържайте контакт с отговорния ветеринар

За спешни случаи:

ПОЖАР тел: .....

ВЕТ тел: .....

ДОКТОР тел: .....

ПОЛИЦИЯ тел: .....

## АНЕКС IX – Информационен картон за конюшната

Име на коня :

.....

Идентификационен номер на коня:

.....

Пол на коня:

.....

Отговорно лице:

.....

Телефонен номер:

.....

Конегледач:

.....

Телефонен номер:

.....

# **АНЕКС X – Контрол на конюшните и дейности на стюардите на международно състезание**

## **Минимални изисквания за прилагане на Ветеринарния правилник чл. 1023 и чл. 1025**

### **1. Ограничен достъп до зоната на конюшните**

За да има високо ниво на сигурност на конюшните е необходимо, конюните да бъдат напълно заобиколени от ограда или стена. Достъпът до тях трябва да бъде контролиран и ограничен. Това важи както за достъпа на неоторизирани лица, така и за неконтролираното излизане на коне. CCTV камери могат да бъдат препоръчани от FEI за някои състезания.

Достъп до тази зона става само след проверка на акредитацията. Зоната трябва да бъде достатъчно голяма, когато е възможно, за да позволява евакуация в случай на инцидент. За някой дисциплини се позволява по-ниско ниво на контрол. По възможност трябва да има зона за състезателите и другите лица, която да ги отделя от публиката с цел ограничаване достъпа на лица без достъп до зоната на конюшните.

Когато е възможно зоната на конюшните трябва да включва само конюшни; каравани, камиони и др. не трябва да се допускат. Достъп до конюшните трябва да е ограничен само до лицата описани в VRs Art. 1023.VI.17 и GRs Art. 132. Важно е лицето предоставящо достъп да бъде лице с висока позиция в ОК. FEI Ветеринарната комисия има списък с акредитираните Отборни ветеринари и ветеринарите на индивидуалните състезатели. Важно е НФ и ОК да си сътрудничат с Ветеринарните представители и всички официални лица, и специално с Главния стюард, както и да са запознати с ветеринарните регулации в частта контрол на достъп и разделение на конете в конюшните и по време на тренировки.

### **2. Контрол на достъпа (VRs Art. 1023.V & VI)**

Трябва да се прилага система за контрол на всички врати, така идентифицирането на конете, които напускат и влизат в зоната да бъде ефикасно и надеждно. Допълнителна бдителност трябва да се отделя на идентификацията на акредитациите (според списъка за нощен достъп) на влизащите през нощта в конюшните и причината за това. CCTV камери могат да бъдат препоръчани от FEI за някои състезания.

### **3. Дейности на стюардите в зоната на конюшните (VRs Art. 1025.1)**

Поне един стюард докладващ директно на Главния стюард трябва да присъства в зоната на конюшните или да бъдат на разположение в близост 24 часа в денонощието по време на цялото състезание. Той може да бъде замества от допълнителен стюард в случай, че е необходимо. Трябва да има постоянни патрулиращи FEI стюарди в зоната на конюшните (или охранители наети от ОК). Предварително не трябва да обявява график с цел избягване на забранени практики и насилие над конете. Всички забранени действия трябва да бъдат докладвани на стюарда по конюшните, който от своя страна е длъжен да докладва на Главния стюард, а той на Президента на жури на терен. Стюарда може и да изисква Медицински протокол ако на коня е прилагано, каквото и да е лечение; това е валидно и при прилагане на

небулайзери (пулверизатори). Задължение на стюардите е да съблюдават за благоденствието на конете и да предотвратяват всички форми на забранени практики, които да нарушават честното състезание.

#### **4. Конегледачи (VRs Art. 1025.1)**

Конегледачите трябва да са акредитирани за да влизат в зоната на конюшните и, ако спят в камиони на територията на защитената зона, трябва да се представят на Главния стюард или на мениджъра на конюшната. През нощта имат достъп в конюшната само със стюард.

Правилата на дисциплината могат да позволят промяна на това правило. Отговорното за коня лице трябва да е сигурен, че неговият/нейният конегледач или друго оторизирано лица с достъп до коня са запознати с процедурите за сигурност и действията на стюардите на състезанието и с регулациите третиращи употребата на FEI забранени субстанции. Конегледачи могат да бъдат санкционирани ако се открие нарушение на EADCMP регулациите и акредитацията му за настоящото и бъдещи състезания може да бъде отнета, и забранен достъпът му до бъдещи FEI състезания.

#### **5. Движение на територията на състезанието**

Движението на коне между конюшните, тренировъчни палц, зоните за паша и състезателния плац трябва да бъде стриктно контролирано. Разбира се, че се допускат вариации в зависимост от изискванията на другите дисциплини.

#### **6. Дейности на стюардите на тренировъчните палцове (VRs Art. 1025.3)**

Тренировъчни плацове се наричат всички загряващи и тренировъчни плацове. Главният стюард трябва да осигури всеки такъв плац със стюарди през цялото време когато са отворени. А във времето когато са официално затворени трябва да се осигурява спорадичен контрол.

#### **7. Зона за паша (VRs Art. 1025.4)**

Препоръчва се зона за паша да има на всички състезания на открито и тя да има посрадичен контрол. Ако такава зона има, в нея конете могат да се водят на ръка с ясно видим техен ID номер. Чуждестранния съдия/Техническият делегат трябва специално да провери че условията отговарят на разумното очаквано ниво, в зависимост от дисциплината, и да индикират ясно всички недостатъци, които мога да доведат до понижаване категорията на състезанието в бъдеще

## АНЕКС XI – Контрол на бинтове и амуниция по време на FEI състезания

(VRs 1035, see also VRs 1025.VI)

1. В допълнение към Ветеринарния правилник, забранените и изикваните видове амуниция се регулират от различните спортни правила
2. Защити на устата, които покриват зъбите са забранени по време на състезанието
3. Придържачи езика устройства като яки на Корнел са разрешени, ако има писмено становище на ветеринарен хирург изпратено до FEI Ветеринарната комисия поне 4 седмици преди първата му употреба по време на състезанието, удостоверяващ че коня се нуждае от такова устройство. Копие от становището трябва да остане по време на цялото състезание.
4. Предпазители на езика са разрешени само ако се използват правилно; от хуманни съображения отделни елементи не могат да се прикрепват около удилото
5. Проверка на краката на коня, гамашите, бинтовете и/или друга амуниция може да се извършва от стюардите и/или официалните ветеринари по всяко време на състезанието
6. Президента Жури на Терен трябва да бъде информиран за всеки преглед/контрол по график или не, който се провежда; (Чуждестранния) Ветеринарен делегат трябва да бъде информиран и да присъства за консултация
7. При контрола по време на важни състезание (Шампионати, Игри, Световни купи и т.н.) член на Ветеринарната комисия трябва да присъства по време на процедурата
8. Тази проверка включва:
  - a. Всякакъв аномалност или чувствителност на краката на коня
  - b. Всякаква нередност на формата, размера или тежината на гамашите и бинтовете
  - c. Всякаква нередност на амуницията
  - d. Наличие на чужди или забранени материали или сунстанции
9. Тази процедура изисква:
  - a. В контролните зони преди влизане в загоряващия плац: краката, гамашите и другата амуниция се проверяват преди гамашите и/или амуницията да бъдат поставени
  - b. В контролните зони след излизане на конете от състезателния плац: стюардите свалят един или всички гамаша, бинтове или други прикачени към краката неща, с цел извършване на проверка
  - c. Извършва се преглед на крайниците на коня
  - d. Гамашите могат да бъдат утежнени посредством калибрирани скали
  - e. Друга амуниция също може да бъде обект на проверка
10. При установяване на проблем, конят и всички проверени обекти трябва да бъдат съхранени под строго наблюдение до извършване на допълнителна проверка от (Чуждестранния) Ветеринарен делегат (ЧВД/ВД)
11. ЧВД/ВД трябва да установи идентификацията на коня по диаграмата в паспорта и да запише името, номера на FEI паспорта на коня и Отговорното за коня лице.
12. При опасения за неправомерни гамаша или наранени крака ЧВД/ВД трябва да прегледа коня, включително и с опипване на краката, за да оцени възпалението, нараняването

на кожата и ненормална чувствителност. Може да бъде извършена и термографска проверка.

13. При опасения за амуницията ЧВД/ВД може да даде съвети относно благоденствието или здравето на конете
14. ЧВД/ВД трябва да включе името, номера на FEI паспорта на коня и Отговорното за коня лице и детайлите за всяка проверка в своя FEI рапорт след състезанието
15. Ако в резултат на проверката се установи подозрителен материал, възпаление, нарушение на кожата или ненормална чувствителност на крайниците президента на Жури на терен трябва да бъде информиран незабавно.
16. Ако проверката (контрола) се провежда преди състезанието в случай на позитивен резултат по решение на Стюарда и/или Жури на терен:
17. На коня може да се позволи да участва ако нередността е по отношение на форма, размер, тегло на гамашите, бинтовете или амуницията и нередността е коригирана.
18. На коне не се позволява да участва и се Елиминира или Дисквалифицира от турнира ако нередността е свързана с нарушение на кожата, ненормална чувствителност или наличие на чужда материал или субстанция
19. Препоръчва се материал, който би бил необходим за съдебно медицинска експертиза (бинтове, ленти, приложени субстанции и др.) трябва да бъдат съхранени в специален комплект с официален бар код за идентификация и изпратени в лицензирана лаборатория. Важно е материала възможно най-бързо да бъде поставен в затворен плик или бутилка за проба, тъй като използваните вещества може да са нестабилни (летливи)

Трябва да бъдат направени снимки или видео на крайниците и всички писменни материали трябва да бъдат подписани от свидетел(и).

## Гамаша за млади коне

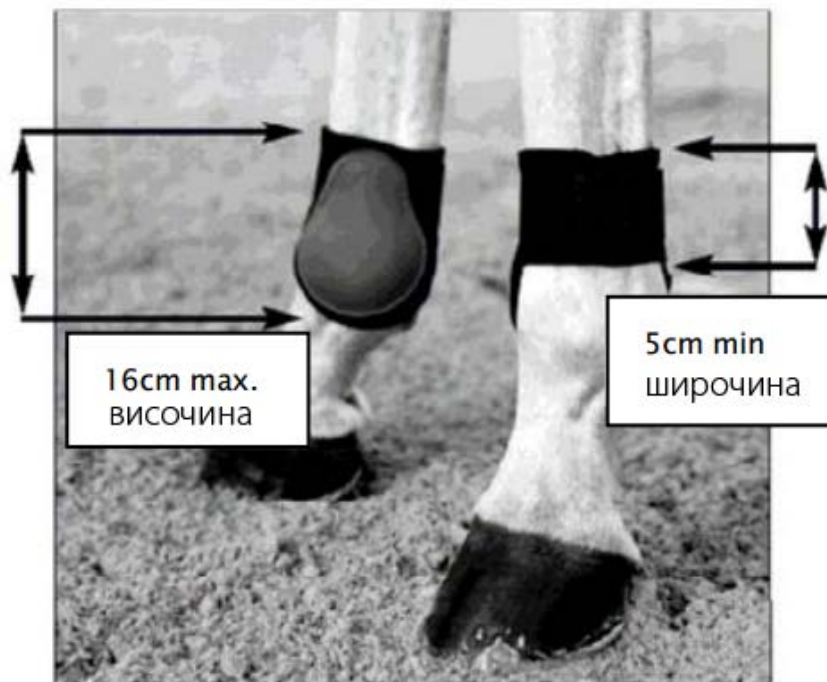
Вж. чл. 257.2.4

За международни състезания за млади коне (пет\*, шест, седем и осем годиншни коне): Всички протектори за задни крака трябва да имат максимална вътрешна височина 16 см, широчина на закопчалката трябва да е мин 5 см.

\* Състезания за 5-годишни коне могат да се провеждат само на FEI Световни бридинг шампионати за млади коне; освен ако не е дадено специално разрешение от FEI.

Трябва да се спазват следните изисквания за задните гамаша на международни състезания за млади коне:

- Вътрешната им страна трябва да бъде гладка. Разрешено е само нееластично прикрепване тип Велкро. Кукички, клипсове или други начини на закрепване не са разрешени
- Закръглената твърда част на протектора трябва да е разположена от вътрешната страна на бабката
- Не могат да използват други допълнителни елементи за протекция





## АНЕКС XII – Разрешени облекла, амуниция и тренировъчни дейности

	МЪЖЕ/ЖЕНИ (18+)	МЛАДИ ЕЗДАЧИ (16-21)	ЮНОШИ (14-18)	ДЕЦА (12-14) – Анекс XII	ПОНИТА (12-16) – Анекс XI
ТОКА – пристегната триточкова	Когато е възседнал (изключние за церемония по награждаване - 256.1.4)		<b>ВИНАГИ</b> (Art 256.1.4 & АНЕКС XI Art 20.1 & 2)		
ШПОРИ СЕДЛА	Без ограничния			Тъпи метални шпори Макс. Дължина 4 см мерено от обувката (АНЕКС XI Art 19.3)	
НАГАЙКА	<b>ДА</b> (макс дължина 75 cm – неутежнена) (Art 257.2.2 – Деца АНЕКС XII Art 18.6, Понита АНЕКС XI Art 19.3)				
НАГАЙКА ЗА ОБЕЗДКА	Само за манежна работа (Art 257.2.2) <b>Не в състезания, при скачане и езда върху барииери</b> (Art 257.2.2)			<b>НИКОГА</b> (АНЕКС XII Art 18.6)	<b>НИКОГА</b> (АНЕКС XI Art19.3)
ФИКСИРАН МАРТИНГАЛ	<b>Не в състезания</b> (Art 257.1.3)			<b>ВИНАГИ</b> (Art 257.1.3, АНЕКС XII Art 18.3, 7)	<b>НИКОГА</b> (АНЕКС XI Art 21.2)
ПЛАВАЩИ ПОВОДИ	<b>Не в състезания</b> (Art 257.1.6, Ch АНЕКС XII Art 18.4, 7)				<b>НИКОГА</b> (АНЕКС XI Art 21.2)
МАРТИНГАЛ	<b>ВИНАГИ</b> (Art 257.1.3)				
УДИЛА	Без ограничения при положение, че не причиняват травма (Art 257.1.4)				<b>С ограничения</b> (АНЕКС XI Art 21.2 & App A)
ГАК	<b>ВИНАГИ</b> (Art 257.1.4)				
ХАКАМОРА	<b>ВИНАГИ</b> (Art 257.1.4)			<b>Макс. дължина на рамото 17cm; не се позволява с удило</b>	
ВРЪЗВАНЕ НА ЕЗИКА	<b>НИКОГА</b> (виж VR 1011.2.6.5 относно предпазители за езика)				
ОВЧА КОЖА (или парчета кожа) НА ЮЗДЕЧКАТА	<b>Макс разстояние от бузите 3 cm (Art 257.1.4)</b>				
НАУШНИЦИ	<b>ВИНАГИ</b>				
НАОЧНИЦИ	<b>Не във състезателния плац</b> (Art 257.1.1)			<b>Не на състезания</b> (АНЕКС XII Art 18.2,7)	<b>Не на състезания</b> (АНЕКС XI Art 21.2)

	<b>МЪЖЕ/ЖЕНИ (18+)</b>	<b>МЛАДИ ЕЗДАЧИ (16-21)</b>	<b>ЮНОШИ (14-18)</b>	<b>ДЕЦА (12-14) – Анекс XII</b>	<b>ПОНИТА (12-16) – Анекс XI</b>
<b>РАЗМЕРИ НА ПРЕПЯТСТВИЯТА</b>					
<b>Гимнастициране/ Тренировка</b>	Гимнастициране: 130 x 160 макс Препятствия: 160 x 180 макс (Art 201.4.5)	Гимнастициране 130 x 160 макс (Art 201.5.1)	Препятствия: 120 x 130 макс (АНЕКС XII Art 14.1)	Препятствия: 135 x 145 макс (АНЕКС XI Art 17.2)	
<b>Загрявка за състезание</b>	Класове >140 см =< 160 x 180 см Класове =<140 см - не повече от 10 см по-високо и по-широко от височината на класа (Art 201.4.5)	не повече от 10 см по-високо и по-широко от височината на класа (Art 244.2.4)	не повече от 10 см по-високо и по-широко от височината на класа (АНЕКС XII Art 14)	Като на класа (АНЕКС XI Art 17.1)	
<b>ТРЕНИРОВКА: Кой може да язди в загряващите и трениръчните плацове?</b>	Без ограничение	Състезателите от 18 часа вечерта преди първото изпитание (друг може да кордира) (АНЕКС IX Art 10)	Като Юноши/ Млади ездаци и Понита, но има специални правила за наети коне (АНЕКС XII Art 9.1)	Състезателите от 18 часа вечерта преди първото изпитание (друг може да кордира) (АНЕКС XI Art 10.1)	

## АНЕКС XIII – Тренировъчни методи преди или след състезание

Позиция на главата на коня - разтягане

### 1. Обща информация

Употребата на правилно изпълнени упражнения за разтягане, както преди така и след тренировки и състезания е много важна и отдавна известен практика в почти всеки физически спорт. В конния спорт се използва за позигане на гъвкавост и физическо здраве на конете.

### 2. Разрешени разтягания

Разтягането принципно включва удължаване на лигаментите и мускулите (меките тъкани) и може да бъде извършено в спряно състояние (статично) или в движение (динамично). Състезателите трябва да могат да разтягат всички групи мускули от тялото на коня, особено мускулите включени в движението на задните крака, но частта която е по-видима както за стюардите, така и за публиката това е шията на коня.

Разтягането на шията има няколко различни форми. „Дълго, дълбоко и заоблено“ (виж диаграма I), „Ниско, дълбоко и заоблено“ (виж диаграма II) и „Дълго и ниско“ (виж диаграма III) са само три често използвани примера, но има и много вариации включително надлъжно и странично огъване, което води да различни позиции на шията.

#### диаграма I

Дълго, дълбоко и заоблено



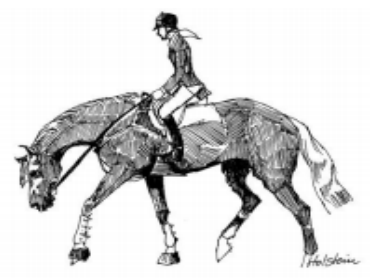
#### диаграма II

Ниско, дълбоко и заоблено



#### диаграма III

Дълго и ниско



### 3. Прекомерно огъване

При оценка на позицията и постава на коня стюарда трябва да вземе под внимание естествената структура на коня, особено при местните породи и понитата, и това трябва да повлияе на оценката му.

Преднамереното прекомерно огъване включително високо, ниско и странично трябва да бъдат извършвани само за много къси периоди. Ако това става за по-продължително време стюарда трябва да се намеси.

Движения, при които главата на коня и положението на шията в неподвижна и фиксирана позиция, трябва да се извършват за времеви периоди не надвишаващи 10 мин без промяна.

Промяната може да предствлява период на отпускане и удължаване или движение, което включва разтягане на главата и шията на коня.

Отговорност на стюардите е да гарантират, че състезателите спазват горните правила и ако е необходимо да се намесят.

#### **4. Разновидности на разтягането и позициите на главата**

Удължаването на шията на коня е специфично и трябва да е подходящо за всеки кон и всяка дисциплина, на една позицията на шията не трябва да се поддържа, така че да доведе до умора и стрес на коня.

#### **5. Начини на постигане на удължаване**

Задължително е удължаването да става чрез ненасилствени и неагресивни средства.

Под ненасилствени се разбира, че на състезателя не се разрешава да използва груби и резки помощи или да прилага постоянен неостъпчив натиск в устата на коня чрез фиксирана позиция на ръката и дланта.

Отговорност на стюардите е да се намесят, ако това не се изпълнява.

#### **6. Действие на стюардите и случаи на некоректно поведение на състезателите по отношение на огъване на шията и главата**

Стюарда трябва да се намеси, ако забележи:

- Удължаване на шията постигнато чрез силова или агресивна езда
- Прилагането на екстремно огъване, ако не е съобразено с по-горе описаното
- Състезателят съзнателно поддържа устойчиво фиксирана главата и позицията на шията повече от приблизително 10 мин
- В случай, че конят е в състояние на общ стрес и/или умора

Стюарда може да помоли ездача да язди известен период на ходом, в случаи когато нервността на ездача може да доведе до нежелан езда.

#### **7. Максимална продължителност на предстартова загрявка и следстартово отморяване**

Само при изключителни обстоятелства и с разрешението на Главния стюард тренировъчната сесия може да надвиши един час. Тренировката трябва да бъде с периоди на релаксация. Ездата на ходом преди или след тренировката не се счита за част от едночасовата тренировка. Трябва да има поне един час между две тренировки/загрявки.

Повторната езда в тренировъчния (загряващи плац) след приключването на негово изпълнение в състезателния плац не може да надвишава 10 мин.

#### **8. Тренировъчни плацове**

Всички тренировки, включително загрявката преди състезанието, могат да се провеждат само само на официалните плацове под контрола на стюарди. Използването на плацовете извън

официалния график и на плацове които не се контролират, може по решение на Жури на Терен да доведе до дисквалификация на ездача.

По време на подготвителните за състезанието периоди и на самото състезание, главният стюард може да присъства на тренировъчния плац или да бъде на място откъдето може да наблюдава в случай че има повече от един плацове.

Ако Главния стюард не е в състояние да присъства на плаца, негово задължение да осигури стюард с нужната квалификация и опит да наблюдава тренировъчния плац

## **9. Изменения**

Тези насоки могат да бъдат обект на ревизия и стюардите трябва да проверяват периодично за нови изменения.

## **АНЕКС XIV – Ръководство за стюардите**

### **Допълнителни насоки за стюардите на международни състезания по прескачане**

В усилията си да гарантира, че FEI Ветеринарния правилни и FEI Правилника по прескачане се прилагат изцяло, по смисъла по който са гласувани от Генералната Асамблея, следните допълнителни насоки за стюардите се издават и влизат в сила незабавно.

Всички тези насоки се отнасят до специфично прилагане на съществуващите правила и те не представляват промяна на правилата. Ние призоваваме стюардите да ги приемат насериозно и да положат усилия да ги прилагат.

Във връзка с текущите правила, контрола на гамашите и бинтовете на следните състезания се счиат от FEI за задължителен:

- Двата манша на състезания Купа на нациите
- Гран При или изпитанието на най-висок награден фонда ако няма Гранд При
- Всички изпитания Световна купа
- Дербита

### **1. Дейности на стюардите на сутрешните тренировъчни сесии**

Всеки ден по време на сутрешните тренировъчни сесии на всички състезания, трябва да бъде извършвана проверка на бинтове и гамаша. Тези проверки са на прозиволен принцип освен ако не се счита за необходимо прилагането на друг метод или ако не се налага проверката на точно определен кон, като особено внимание трябва да се обръща на бинтове и гамаша, които могат да бъдат отежнени. Максимално разрешеното тегло на екипировката на един крак на коня не може да надвишава 500 г.

Ако гамашите са сменени повреме на тренировъчната сесия, стюарда трябва да провери гамашите, които са сменени в момента на свалянето им, така както и новите гамаша веднага след приключване на тренировката.

Ако стюарда забележи нещо необичайно с гамашите или бинтовете, той трябва незабавно да информира Главния стюард.

### **2. Дейности на стюардите преди състезанието**

Ако гамашите на кон са сменени повреме на подготовката за изпитание, стюарда трябва да провери гамашите, които са сменени в момента на свалянето им, така както и новите гамаша и бинтове веднага след приключване на изпълнението на този кон.

Ако стюарда забележи нещо необичайно с гамашите или бинтовете, той трябва незабавно да информира Главния стюард. Максимално разрешеното тегло на екипировката на един крак на коня не може да надвишава 500 г. – това важи и за периода на подготовка на състезателя за изпитанието.

## **2. Дейности на стюардите по време на контрол на гамаша и бинтове**

Проверка на гамаша и бинтове трябва да бъде извършвана на колкото е възможно повече FEI състезания.

Тези промени могат да бъдат правени на произволен принцип, освен ако няма причина да се провери определен кон. Препоръчва се двама стюарди да присъстват на проверките по време на състезанията.

## **4. Дейности на стюардите в конюшните**

По време на цялото времетраене на FEI състезанията, в конюшните трябва да присъстват патрулиращи стюарди и следящи за нередности когато конюшните са затворени. Стюардите трябва да обръщат специално внимание на:

- Употребата на нерегламентирани медикаменти, при съмнение се препоръчва стюардите да проверят медицинската форма за предписание
- Всичко, което може да има негативно влияние на благоденствието на коня, като:
- Много късо връзване на главата на коня за продължителен период
- Връзване на главата на коня долу ниско за продължителен период
- Оставяне на коня без вода в конюшната
- Конюшната е непочистена
- Всяка индикация, че е направен опиз постигане на свръхчувствителност или нечувствителност на краката на коня

## АНЕКС XV – Насоки за амуниция и седло

### 1. Стремена

С цел безопасност, стремената и стременниците (това също важи и за обезопасени стремена) трябва да висят свободно от седлото и крилата на седлото. Състезателят не може да привързва директно или индиректно която и да своя част от тялото към седлото.

Стремената модел “K’Vall” не се одобрили от FEI и не могат да използват на FEI състезание. Вижте снимката по-долу.



### 2. Шпори

Съгласно анекс XII от ръководството, няма ограничения за шпорите, освен за Пони ездаци и деца (JRs Ann. XI, Art. 19.3 and JRs Ann. XII, Art. 17- see also below). За пояснение, шпори от модела Smart’Clix са разрешени на FEI състезания.

За Пони ездаци и деца шпорите са по избор но ако се използват трябва да са от гладък метал. Ако шпората има рамо то не трябва да е повече от 4 см, мерено от обувката до върха на шпората и може да сочи само назад, край на рамото трябва да бъде тъп. Ако рамото е закривено, шпората трябва да се носи така че да сочи надолу. Колелца не са разрешени. Шпори с петлета са разрешени само ако изпълняват по-горните изисквания. Метални или пластмасови „Импулсни шпори” с кръгли пластмасови ли метлани топчета и шпори без рамена са позволени.



### 3. Наочници

Наочници не са разрешени според чл. 257.1.1. За посягане амуницията на снимката по долу не попада под квалификацията „наочник“ и поради това е позволена.



### 4. Удила

И двата вида Песоа удила (виж снимките долу) са позволени на Пони състезания обаче максималната дължина на рамената остава 16 см (вж. Appendix A, АНЕКС XI of the FEI Jumping Rules).



### 5. Гамаш

FEI комисия по прескачане реши, с оглед благосъстоянието на коня, че задни гамаш като на снимката по-долу – не са позволени на тренировъчни и състезателни плацове.

Тези гамаш имат ефект на прищипване на сухожилията на задните крака и създава дискомфорт на коня с цел подобряване скоковите му способности. Употребата на такива гамаш по решение на Жюри на Терен може да доведе до диквалификация.



Задни гамаша за млади коне, които имат допълнителна лента за защита, са позволени ако лентата е мека и е ясно, че се използва само защита.



Гамаша разположени твърде високо на крака, трябва да се сложат от конегледача или състезателя на правилното място върху бабката.



## 6. Ограничители за удила

Трябва да се прилага разумност при разрешаването на употребата на различни видове гумени дискове около пръстените на удилото. И се разрешават само такива, които не нараняват лицето на коня: дискове с малки четки могат да се разрешат, но тези с гумени шипове не са разрешени освен ако шиповете не се изтрият до гладка повърхност.

